

**Joensuu
Mutalantie 19
asemakaavan
muutoksen suunnittelualueen
muinaisjäännösselvitys
2015**



**Ville Laakso
Hannu Poutiainen**



Tilaja: Joensuun kaupunki

Sisältö

Perustiedot	2
Yleiskartat	3
Tutkimus	5
Lähtötiedot.....	5
Menetelmät.....	7
Havainnot	7
Koekuopat	8
Tulos	13
Lähteet	13

Kansikuva: Tontin luoteisosaa. Kuva etelään.

Perustiedot

Alue: Joensuu, Mutalantie 19 asemakaavan muutosalue.

Tarkoitus: Selvittää arkeologisella tutkimuksella, onko Mutalantie 19 asemakaavan muutoksen suunnittelualueella kiinteää muinaisjäännöstä, ja jos on, selvittää sen rajaus ja kunto. Kysymyksenä oli myös ulottuuko 90 m lännessä sijaitseva Mutalan kivi-kautinen asuinpaikka alueelle.

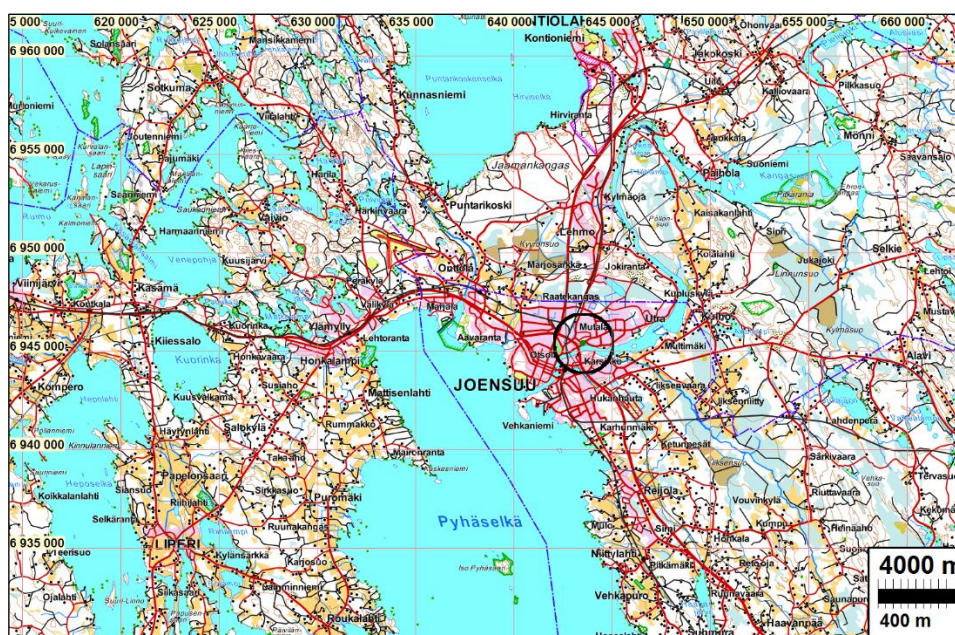
Työaika: maastotyö elokuun puolessa välissä v. 2015

Kustantaja: Joensuun kaupunki.

Aikaisemmat tutkimukset: Mutalan asuinpaikka: Sakari Pälsi 1937 kaivaus, Pirjo Lahtiperä inventointi 1968, Juha-Pekka Joonas & Eija Ojanlatva, inventointi 2002. Mutalantie 19:n kohdalla ei ole aiemmin tiettävästi tehty tutkimuksia.

Tekijät: Mikroliitti Oy: Ville Laakso ja Hannu Poutiainen.

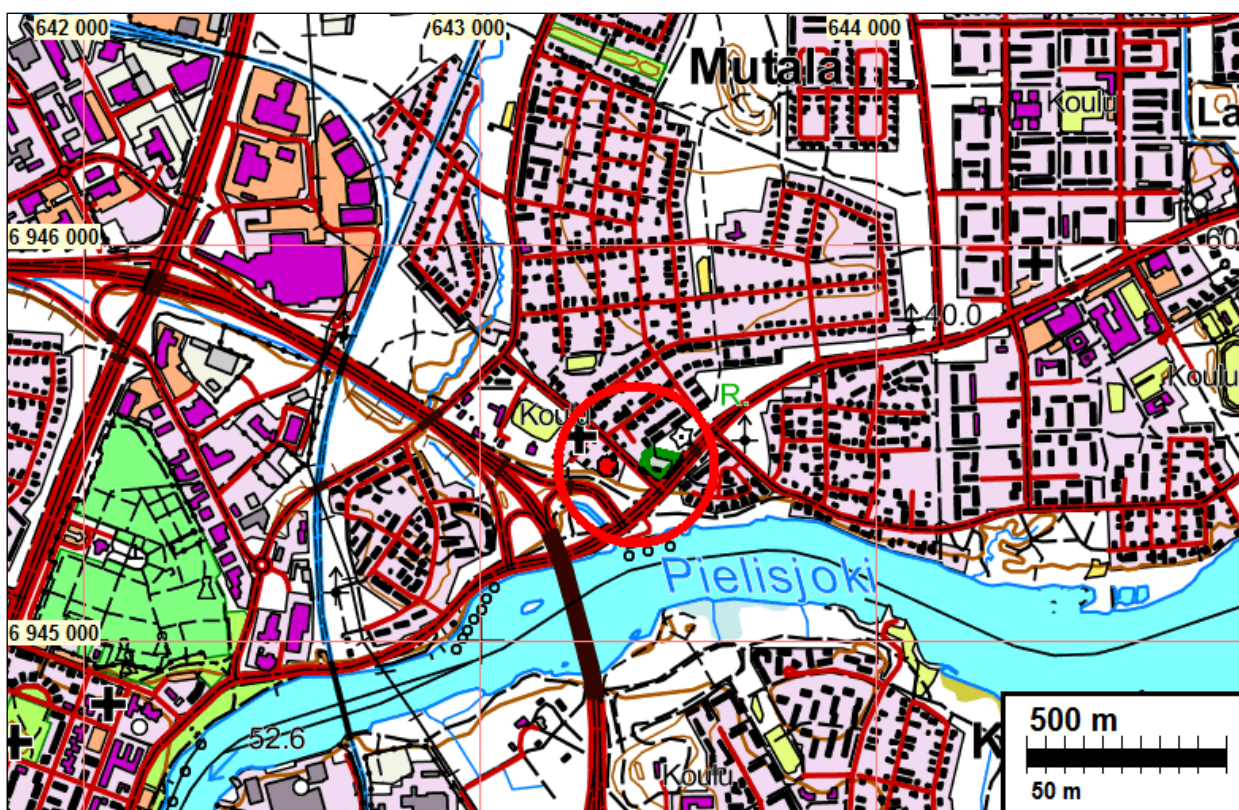
Tulokset: Alueella ei havaittu kiinteää muinaisjäännöksiä eikä arkeologisia löytöjä.



Tutkimusalue on mustan ympyrän sisällä.

Selityksiä: Koordinaatit ja kartat ovat ETRS-TM35FIN-koordinaatistossa. Maastokartat ja ilmakuvat ovat Maanmittauslaitoksen maastotietokannasta keväällä 2015, ellei toisin mainittu. Valokuvia ei ole talletettu mihinkään viralliseen arkistoon, eikä niillä ole mitään kokoelmatunnusta. Valokuvat digitaalisia ja ne ovat tallessa Mikroliitti Oy:n serverillä. Valokuvaajat: Ville Laakso ja Hannu Poutiainen.

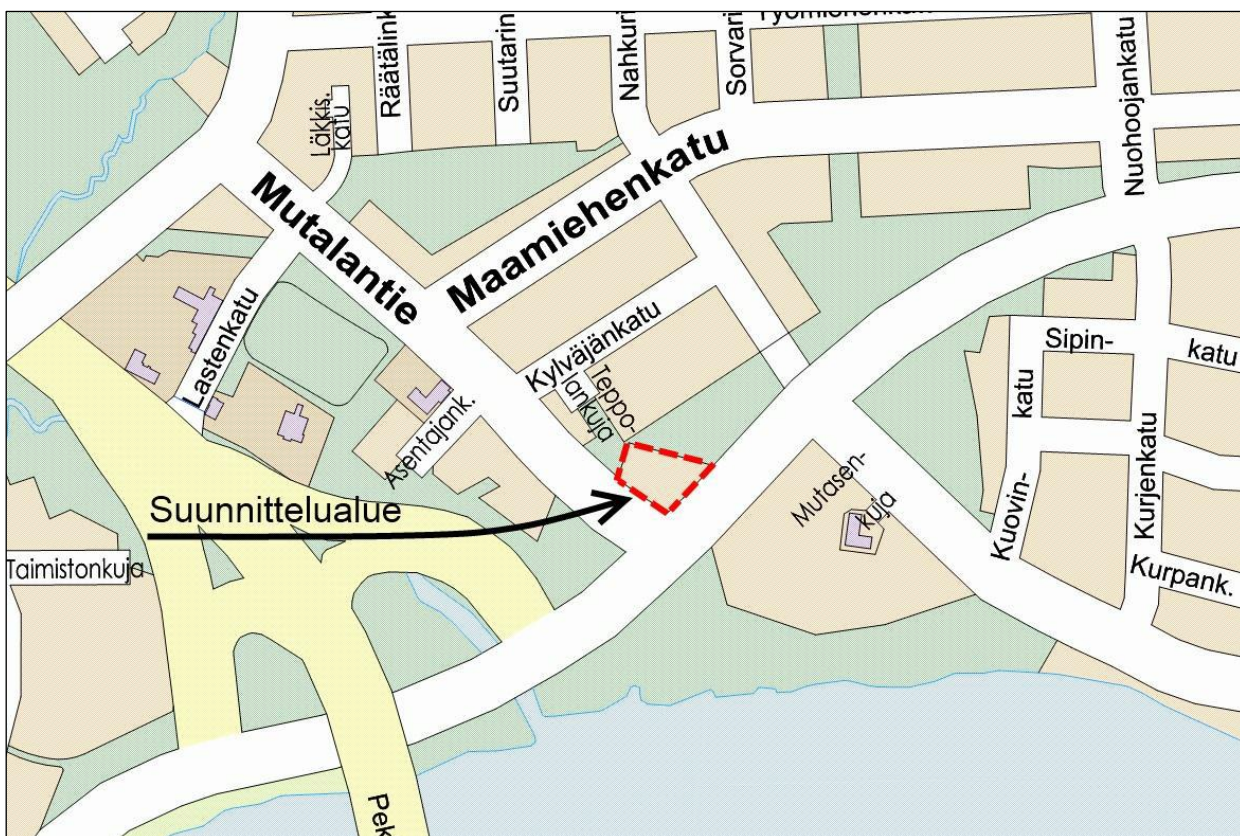
Yleiskartat



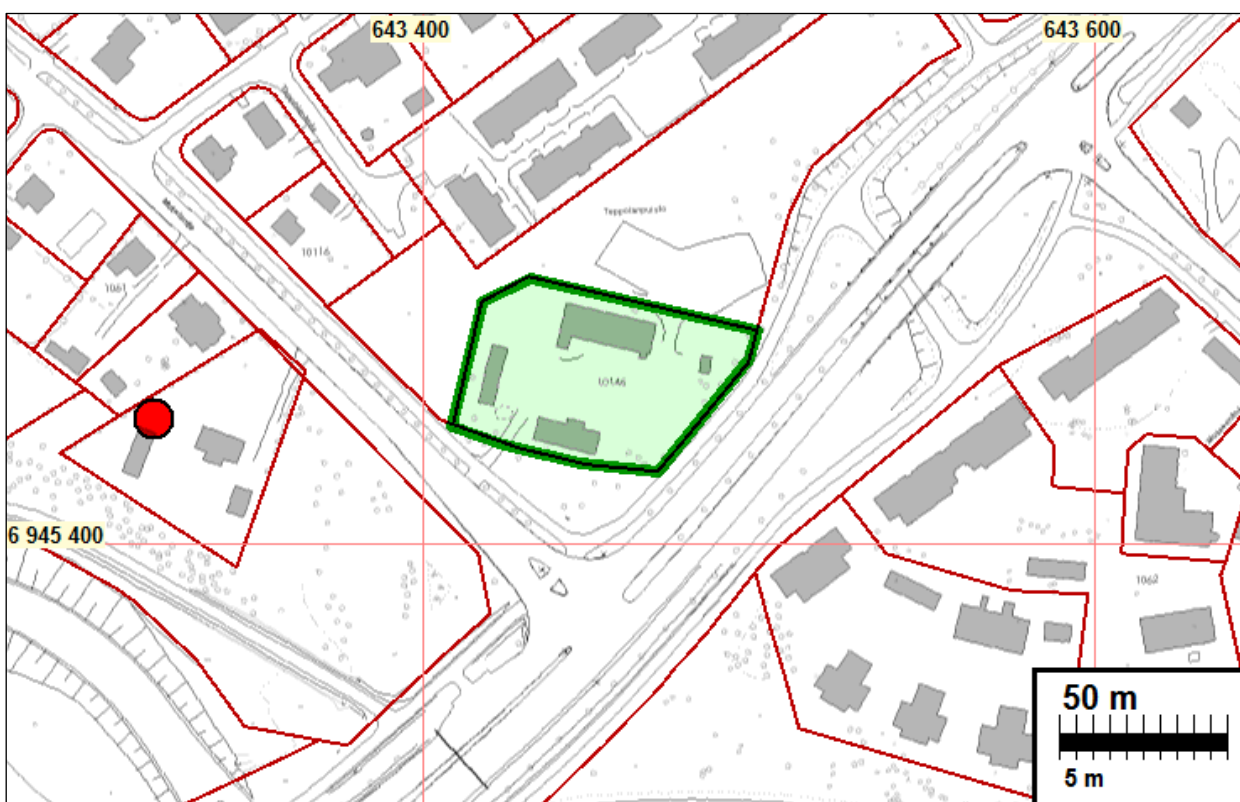
Tutkimusalue on punaisen ympyrän sisällä vihreällä, Mutalan kivikautinen asuinpaikka punaisella pisteellä.



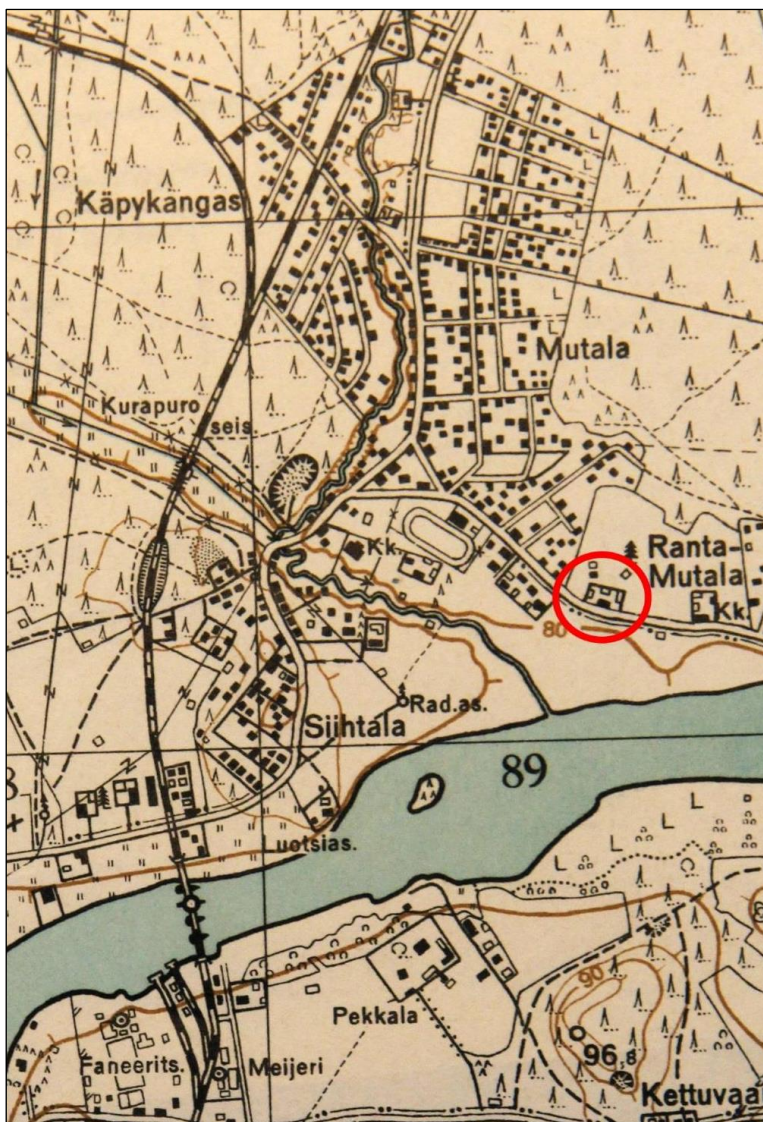
Tutkimusalue on rajattu vihreällä. Läheiset muinaisjäännökset punaisella Sihtala ja Sihtala 4, mahdollinen muinaisjäännös Sihtala 2 keltainen pallo, lähin kiinteä muinaisjäännös 1 = Mutala, punainen pallo tutkimusalueesta 90 m länteen.



Asemakaavan muutoksen suunnittelualue (kartta Joensuun kaupunki).



Tutkimusalue on rajattu vihreällä. Sakari Pälän 1930-luvulla tutkima Mutalan kivikautinen asuinpaikka punaisella pisteellä.



Teppolan tila vuona 1946 painetulla topografikartalla 1:20 000 (Piipari-
nen 2014:9).

Tutkimus

Joensuun kaupunki on käynnistänyt asemakaavamuutoshankkeen, joka koskee Mutalan (19) kaupunginosan korttelia 10146. Osallistumis- ja arviointisuunnitelmaa koskevassa lausunnossaan Museovirasto edellytti, että paikalla on järjestettävä arkeologinen koekaivaus, mikäli suunnittelualueeseen kohdistuu maahan kajoavaa rakentamista. Joensuun kaupunki tilasi kesäkuussa 2015 tutkimuksen Mikroliitti Oy:ltä. Ville Laakso ja Hannu Poutiainen tekivät tutkimuksen maastotyön elokuussa muutaman päivän aikana, tutkimuksen kannalta hyvissä olosuhteissa.

Lähtötiedot

Alueen länsipuolella, n. 90 m etäisyydellä alueen länsirajasta, Mutalantie 18 tontilla on (ollut) kivikautinen asuinpaikka jota on tutkittu 1930-luvulla (Sakari Pälsi). Tuolloin löytyi vajaan metrin paksuisen tulvahiekkakerroksen alta kivikautisen asuinpaikan kulttuurikerrosta ja löytöjä (kvartsi-iskoksia). Periaatteessa on mahdollista, että myös Mutalantie 19 alueella olisi muinaisen Saimaan transgression kasaaman tulvahiekkakerroksen alainen muinaisjäännös.

Pälsin tutkimalta Mutalan asuinpaikalta, tulvakerroksen alta löytyneestä liedestä otetusta hiilinäytteestä on radiohiiliajoitus (Hel-428) 7160 +- 250 BP, kalibroituina (Intcal13, 2 sigma, 0,99 relative area) 6840 – 5612 BC. Muinaisen Saimaan korkein ranta n. 4000 eKr. on alueella n. 87 m korkeustasolla. Mutalan asuinpaikka on sijainnut noin 80 m korkeustasolla ja voidaan olettaa, että vedentaso olisi tuolloin ollut n. 79-79,5 m tasolla. Saimaan hyvin tunnetun rannansiirtymiskronologian mukaan Saimaan nouseva vedentaso oli 79 m tasolla n. 5200 eKr. ja 6000 eKr. vedentaso on ollut vielä nykyisen Saimaan tason alapuolella. Radiohiiliajoituksen ikä on liian vanha, ilmeisesti näytteenä käytetyn poltetun puun iästä johtuen.

Vedentaso on Vuoksen puhkeamisen jälkeen laskenut 83 m tasolle n. 2300 eKr. ja 80 m tasolle n. 700 eKr. ja 79 m tasolle ajanlaskun alkuun mennessä. Tutkimusalue on siis ollut veden alla runsaat 4000 vuotta.

Sakari Pälsin (1937) tutkimuksissa havaittiin tulvahiekka kerroksen alaisen tulisijan kohdalle kaivetussa leikkauksessa seuraavanlaiset kerrokset: “ 1) Ylinnä maanpinnasta lähtien 55 senttiä hienoa hietaa, prof. Sauramon selostuksen mukaan koko seudulle luonteenomaista järven rantakerrostumaa, matalahkoon veteen syntynyttä sedimenttiä. 2) N. 5 senttiä mutamaista, hyvin lahoa turvetta ja sen alla humusläiskiä ja valkomaata. 3) Turpeen alla jälleen samanlaista hienoa hietaa kuin ylimmässä kerroksessa. 4) 75–100 senttiä syvässä nokisia, hauraksi palaneita kiviä ja niiden päällä ja seassa tuhkaa ja hiiliä sekä alla punertavaa palomaata. 5) Kiveyksen alla taas samanlaista rantahietaa kuin 1. ja 3. kerroksissa. Erikoispiirteenä pantiin merkille (---) kaksi päällekkäistä turvejuovaa, jotka vaakasuorasta turvekerroksesta pistäytyivät vinottain liesikiveyksen pintaan. “

Tulisijan ympärille tehdyssä tasokaivauksessa Pälsi teki seuraavanlaiset havainnot: “Viemärin itäpuolelle eheäksi jäänyttä liedenosaa paljastettaessa kaivettiin samalla ympäristää kerta kaikkiaan kymmenen neliometriä. Samoin kuin leikkauksessa niin myös tasokaivauksessa ylin puolta metriä vahva hiekkakerros osoittautui asutusjätteistä aivan puhtaaksi, eikä siinä myöskin tavattu luontaisia mukulakiviä. (– –) 50–55 senttiä syvässä tuli vastaan leikkauksessa nähty ja kuvattu turvekerros, joka maanpinnan mukaisesti koillista kohden kohoten levisi kautta kaivauksen ja jatkui joka taholle sen reunojen ulkopuolelle. Turpeessa ei ollut asutusjätteitä. Kivikautinen kulttuurikerros tuli esille turpeen alta, ja siinä näkyi jonkun verran valkomaata ja hiukkasen hiilensirujakin, mutta ei palomaata eikä luunpalasia. Kulttuurikerros voitiin oikeastaan todeta vain esinelöytöjen mukaan, ja ne esiintyivät kaivauksessa vasta mainittavaa liedenkohtaa lukuunottamatta – kaikkialla heti turvekerroksen alla. Kulttuurikerros oli siis aivan ohut, ehkä vain pari senttiä, ja sen laatu voitaisiin sopivimmin määrittellä nimittämällä sitä löytötasoksi.”



Sakari Pälsin Mutalan asuinpaikalta dokumentoiman lieden poikkileikkaus. Liesikiveys on vaakasuorana erottuvan turvekerroksen alapuolella (Pälsi 1937, kuva 5).

Menetelmät

Alueelle kaivettiin yhdeksän koekuoppaa, joiden laajuus oli 60 x 60 – 70 x 70 cm ja syvyys noin metrin. Kuopat kaivettiin pääosin lapiolla. Näin saavutetusta pohjasyvyydestä tehtiin vielä kevyellä maaperäkairalla näytteenottopistoja niin syvälle kuin se teknisesti oli mahdollista. Kuopat dokumentoitiin sanallisesti ja valokuvaamalla. Ne peitettiin välittömästi dokumentoinnin jälkeen.

Havainnot

Tutkimusalue on hyvin loivasti etelään laskevaa rinnettä noin 150 metrin päässä Pielisjoesta, 81–82,5 m korkeustasolla. Paikka on rakennettua ympäristöä, jota hallitsee Teppolan tilan pihapiiri suojeltuine rakennuksineen. Pihapiirin rakennusten välissä on hoidettua nurmikenttää sekä sorapintaista tasattua aluetta. Pihapiirin länsi- ja pohjoispuoli on heinikköä kasvavaa puistoaluetta, itäpuoli pihapiirin ja tien välissä on pensaita ja puita kasvavaa joutomaata. Eteläpuoli on nurmikkoa, jonka alle on tuotu jonkin verran täytemaata – täytemaalla korotettu alue ulottuu päältä päin arvioiden tiealueeseen saakka.



Tontin koillisosaa. Kuva länteen.

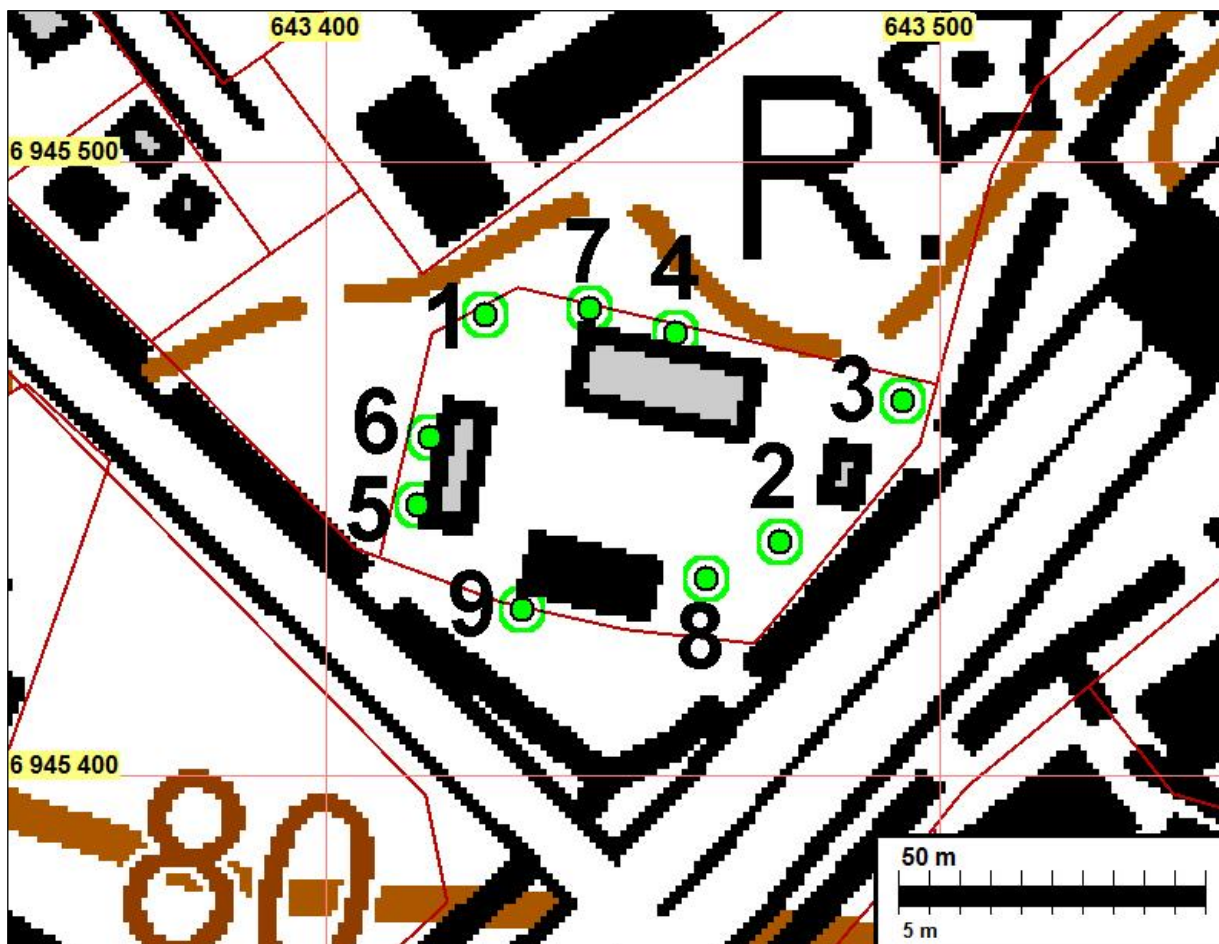


Tontin länsiosaa. Kuva koilliseen.



Tontin itäosaa koilliseen.

Koekuopat



Koekuopat on merkitty vihrein pistein ja numeroin.



Koekuopat on merkitty vihrein pistein ja numeroin, tutkimusalueen rajaus on vihreällä.

kuop- pa	N	E	koko cm	Havainnot
1	6945475	643426	70 x 65	<p>Pihan länsiosan ulkorakennuksen pohjoispuolella, heinittyneellä kohdalla, tonttirajasta noin 3 m etelään.</p> <p>0–23 cm humus ja kivetön hieno hiekka (sekoittunut kerros).</p> <p>23–66 cm harmaan ja punertavan kirjava hieno hiekka.</p> <p>66–70 cm homogeeninen harmaa hieno hiekka. 70–72 cm lähes valkoinen hieno hiekka jonka alaosassa ohuelti kerrosmaisesti orgaanista ainesta ja hiukan hiiltä.</p> <p>72–119 cm punertavan ja harmaan kirjava hieno hiekka.</p> <p>119–168 cm (alaosa kairanäytteenä) harmaa homogeeninen hieno hiekka, jonka yläpinnalla ohuelti orgaanista ainesta.</p>
2	6945438	643474	65 x 70	<p>Tasaisella joutomaalla pyörätien ja pihapiirin välissä. Paikalla kasvoi koivuja ja nuoria lehtipuita.</p> <p>0–27cm sekoittunut harmaanruskea hiekka (ilmeinen entinen pellon muokkauskerros), josta löytyi tiilenpala ja aivan resenttiä astialasia.</p> <p>27–60 cm harmaan ja punertavan kirjava hieno hiekka (kuten kk 1:ssä). 60–61 cm harmaa hiekka, jonka seassa hyvin pieniä hiiltyneitä orgaanisen aineksen hippuja.</p> <p>61–67 cm vaaleanharmaa homogeeninen hieno hiekka.</p>

				67–88 cm harmaan ja punertavan kirjava hieno hiekka (kuten kk 1:ssä). 88–111 cm harmaa homogeeninen hieno hiekka; kairanäytteessä sama kerros ainakin 124 cm:n syvyyteen.
3	6945461	643494	70 x 75	Tasaisella nurmikolla pyörätien ja pihapiirin välissä, lähellä tontin koilliskulmaa. 0–26 cm humus ja kivetön hieno hiekka (sekoittunut kerros). 26–50 cm punertava hieno kivetön hiekka, jossa paikoin harmahtavia läikkiä. 50–60 cm lähes valkoinen hieno hiekka. Siinä paikoin yläpuolella, paikoin alapuolella, epäyhtenäisesti orgaanista ainesta, jossa hiukan hiilen hippuja. 60–92 cm harmahtava punaläikkäs hieno hiekka. 92–115 cm (kairanäyte) harmaa hieno hiekka.
4	6945472	643457	70 x 65	Tasaisella nurmikolla, pihapiirin pohjoisosan ulkorakennuksen ja tonttirajan välisellä kapealla kaistaleella. 0–22 cm humus ja kivetön hieno hiekka (sekoittunut kerros). 22–70 cm punertavan ja harmaan sekainen hieno hiekka, jossa ruosteenpunaisia läikkiä ja pilkkuja (mineraalisaostumia). 70–90 cm harmaa kerroksellinen hieno hiekka, jossa hiukan ruosteenpunaisia läikkiä pilkkuina ja pieninä läikkinä (mineraalisaostumia).
5	6945444	643415	70 x 60	Lähellä pyörätietä, tasaisella ruohikolla, kahden metrin etäisyydellä ulkorakennuksen nurkasta. 0–21 cm vaalean ja tummanruskean kirjava hieno hiekka (ilmeisesti paikalle tuotu täytemaa). 21–33 cm harmaanruskea hieno hiekka, jossa useita 5–10 cm:n kokoisia kiviä ja runsaasti pieniä hiilenhippuja (ilmeisesti vanhan pellon muokkauskerros). 33–103 cm harmaan ja punertavan kirjava hieno hiekka. 103–163 cm (kairanäytteessä) homogeeninen harmaa hieno hiekka.
6	6945455	643417	75 x 80	Pihan länsiosan ulkorakennuksen länsipuolella, heinittyneellä kohdalla, seinästä noin 3 m. 0–40 cm humus ja kivetön hieno hiekka (sekoittunut kerros), jossa löytöinä pullolasia, tiiltä ja lasittamatonta punasavikeramiikkaa (modernia ns. "kukka-ruukkukeramiikkaa"). 40–75 cm harmaan ja punertavan kirjava hieno hiekka. 75–110 cm vaaleanharmaa hieno hiekka, jossa paikoin ruosteenpunaisia läikkiä (mineraalisaostumia). 110–130 cm (kairanäyte) vaaleanharmaa homogeeninen hieno hiekka.
7	6945472	643443	60 x 65	Tasaisella nurmikolla, pihapiirin pohjoisosan ulkorakennuksen luoteisnurkan tuntumassa, nurkasta noin 3 m etäisyydellä. 0–30 cm humus ja kivetön hieno hiekka (sekoittunut kerros). 30–60 cm punertavanharmaa hieno hiekka. 60–65 cm harmaa hieno hiekka, jossa hiilen hippuja.

				65–71 cm lähes valkoinen hieno hiekka. 71–100 cm harmaa hieno hiekka, jossa hiukan ruosteentunneita (mineraalisaostumia). 100–102 cm homogeeninen harmaa hieno hiekka.
8	6945432	643462	70 x 70	Päärakennuksen itäpuolella tasaisella nurmikolla. 0–29 cm harmaan ja keltaisen kirjava hiekka (paikalle tuotu täytemaa). 29–64 cm punertavan ja kellertävän kirjava hieno hiekka. 64–69 cm harmaa hieno hiekka, jossa runsaasti pieniä hiilenhippuja. 69–81 cm ruskeanharmaa hieno hiekka, jossa harvakseltaan isompia (10 mm asti) hiilenpaloja (tämä kerros kaivettiin lähes kokonaan lastalla). 81–95 cm kirjava vaalea hieno hiekka. 95–108 cm homogeeninen harmaa hieno hiekka, joka jatkui kairanäytteessä ainakin 121 cm:n syvyyteen. Koekuopan pohjoisempi puolisko oli pinnasta saakka sekoitettua hiekkaa, josta tuli 78 cm:n syvyydessä esiin viemäri- tai vesijohtoputken yläpinta; koekuopan tätä osaa ei kaivettu syvemmälle.
9	6945427	643436	55 x 50	Päärakennuksen lounaisnurkan tuntumassa, seinästä metrin päässä. 0–45 cm humus ja hieno hiekka (sekoittunut kerros), jossa pieniä kiviä ja alaosassa tumma 1–2 cm vahvuinen humus- ja nokirantu. Löytöinä lasitettua punasavikeramiikkaa ja resentejä tiilenkappaleita. 45–50 cm lähes valkoinen hieno hiekka. 50–70 cm punertava hieno hiekka. 70–95 cm homogeeninen harmaa hieno hiekka.



Koekuopan 2 länsileikkaus.



Koekuoppa 3. Kuva etelään.



Koekuoppa 4. osittain kaivettuna. Kuva länteen.



Koekuopan 5 eteläleikkaus.



Koekuoppa 6. Kuva länteen.



Koekuoppa 7. Kuva lounaaseen.



Koekuoppa 8:n leikkaus. Vasemmalla reunassa viemärikaivannon sekoittama vaalea hiekka. Luoteesta.



Koekuoppa 9. Kuva länteen.

Koekuoppaa 9 avataan Teppolan pääraennuksen lounaisnurkan kohdalle, Löytöinä punasavikeramiikkaa ja tiilenkappaleita.



Tulos

Mutalantien 19 tutkimusalueella tehdyssä koekaivauksessa ei havaittu kiinteitä eikä irtaimia muinaisjäännöksiä.

Koekuopissa todettiin kaksi nousevan vedenpinnan aiheuttamaa tulvakerrosta, joiden välissä oli orgaanista ainesta sisältynyt ohut maakerros. Pälsin raportissa mainittua turvekerrosta ei ollut havaittavissa missään koekuopassa. Minkäänlaisia merkkejä muinaisjäännökseen viittaavasta ihmisen toiminnasta ei kuitenkaan ollut havaittavissa. Koekuoppahavaintojen perusteella Mutalan kivikautinen asuinpaikka ei ulotu tarkkuusinventoinnissa tutkitulle tonttialueelle. Kaivaushavainnoista päätellen alue on ollut ennen rakentamistaan peltoa.

23.8.2015

Ville Laakso
Hannu Poutiainen

Lähteet

Matiskainen Heikki 1987. Die Mesolithische Steinzeit und die Chronologie im Binnenseengebiet Finnlands (s. 28). *Fennoscandia archaeologica IV*.

Piiparinen, Pekka 2014. *Teppolan pihapiirin rakennusinventointi*.

http://www.maisemat.fi/database/artikkelit/files/files/Joensuun_Teppolan_pihapiirin_inventointi_2014.pdf

Pälsi, Sakari 1937. *Joensuun Mutalan kivikautinen liesi*. Painamaton kaivauskertomus Museoviraston arkistossa.